

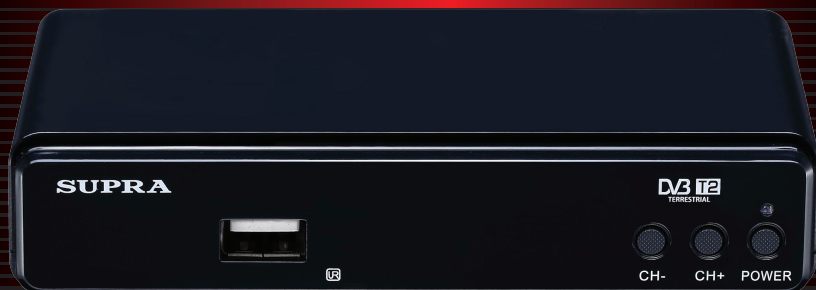
SUPRA

**РУКОВОДСТВО
ПО ЭКСПЛУАТАЦИИ**

Just SUPER!

SDT-82

**ПРИЕМНИК ЦИФРОВЫХ ЭФИРНЫХ
КАНАЛОВ DVB-T2/T С ФУНКЦИЕЙ ЗАПИСИ**



РУКОВОДСТВО ПО ЭКСПЛУАТАЦИИ

СОДЕРЖАНИЕ

Меры предосторожности и правила эксплуатации	3
Комплектация	4
Передняя панель	5
Задняя панель	5
Подключение тюнера	6
Пульт дистанционного управления	7
Начало использования тюнера	9
Настройка тюнера	9
Возможные неисправности и способы их устранения	13
Безопасная утилизация	13
Технические характеристики	14

УВАЖАЕМЫЙ ПОКУПАТЕЛЬ!

Благодарим вас за выбор продукции, выпускаемой под торговой маркой SUPRA.

Мы рады предложить вам изделия, разработанные и изготовленные в соответствии с высокими требованиями к качеству, функциональности и дизайну. Мы уверены, что вы будете довольны приобретением изделия от нашей фирмы.

Позаботьтесь о сохранности настоящего Руководства, используйте его в качестве справочного материала при дальнейшем использовании прибора.

МЕРЫ ПРЕДОСТОРОЖНОСТИ И ПРАВИЛА ЭКСПЛУАТАЦИИ

Ознакомьтесь с настоящим руководством до начала работы с устройством. Соблюдайте меры предосторожности, изложенные в настоящем руководстве.

Электричество может выполнять множество полезных функций, но оно также может причинять вред и повреждать имущество при неправильном использовании. При разработке и производстве данного прибора безопасность эксплуатации была приоритетом, однако неправильная его эксплуатация может привести к поражению электрическим током. Для вашей безопасности и продления срока службы изделия, пожалуйста, внимательно прочитайте данное руководство перед использованием, а также установкой, эксплуатацией и чисткой проигрывателя.



Не открывайте крышку корпуса и не касайтесь внутренних деталей под напряжением. Не пытайтесь самостоятельно отремонтировать устройство. Неквалифицированный ремонт может привести к возгоранию и/или поражению электрическим током, кроме того, в таком случае прибор снимается с гарантийного обслуживания.

Подключайте устройство к системе электропитания в соответствии с техническими характеристиками, указанными на маркировке изделия.

Для подключения прибора к электросети рекомендуется использовать вилку с заземлением. Если вилка данного прибора не подходит к вашей розетке, обратитесь к специалисту-электрику за заменой розетки.

Розетка, к которой вы подключаете тюнер, должна быть легкодоступна.

Не используйте устройство, если кабель питания поврежден. Обращайтесь в авторизованный сервисный центр для его ремонта или замены.

При отключении от электросети не тяните за кабель, держитесь за вилку. Не беритесь за кабель мокрыми руками.

Не перегружайте розетки, удлинители и переходники, т.к. это может привести к возгоранию или повреждению электрическим током.

Прокладывайте сетевой и сигнальные кабели таким образом, чтобы на них не приходилось наступать и чтобы они нигде не пережимались.

Отключайте питание устройства, когда оно не используется.

Не размещайте устройство на неустойчивых поверхностях, иначе оно может упасть и выйти из строя, а также это может привести к травмам.

Не подвергайте устройство воздействию прямых солнечных лучей. Располагайте аппарат вдали от источников тепла.

Не размещайте устройство в местах с повышенной влажностью (в ванной комнате, около раковины на кухне и т.п.). Не разбрызгивайте на прибор воду и не допускайте попадания влаги на устройство. Не ставьте на устройство вазы с водой и другие сосуды с жидкостью.

Устройство должно размещаться в горизонтальном положении в местах с достаточной вентиляцией.

Предусмотренные в устройстве вентиляционные отверстия не должны закрываться. Перегрев устройства может стать причиной неисправностей.

Не проталкивайте какие-либо предметы в отверстия в устройстве, т.к. они могут попасть на компоненты устройства под напряжением, что может привести к возгоранию или повреждению электрическим током.


Не ставьте на устройство тяжелые предметы. Перед чисткой устройства отсоедините его от электросети. Для очистки корпуса устройства используйте мягкую сухую ткань. Абразивные и спиртосодержащие вещества не рекомендуются для использования, поскольку это может привести к порче устройства.


РУКОВОДСТВО ПО ЭКСПЛУАТАЦИИ


Если вы не используете устройство в течение длительного времени, отсоедините его от электросети и отсоедините антенну и другие кабели. Во время грозы во избежание коротких замыканий также отключайте устройство от сети и антенны.

За ремонтом и техническим обслуживанием следует обращаться в специализированные сервисные центры в следующих случаях:

- устройство подвергалось ударам или падало, был поврежден корпус устройства;
- устройство работает некорректно или в его работе произошли существенные изменения;
- на устройство была пролита жидкость или в него попал посторонний предмет;
- устройство подвергалось воздействию дождя или влаги.

 При подключении к сети внутри устройства присутствует высокое напряжение, представляющее опасность для жизни.

 При использовании устройства нужно соблюдать осторожность и следовать данной инструкции.

 В приборе используется двойная изоляция между деталями под опасным высоким напряжением и теми частями прибора, с которыми контактирует пользователь.

ПРИМЕЧАНИЕ:

Все изображения в данном руководстве приведены в качестве примеров, реальное изделие может отличаться от изображения.

ПРИМЕЧАНИЕ:

Функция обновления ПО возможна только в условиях сервисного центра. Запрещается производить обновление ПО силами пользователя. Аппарат, поврежденный в результате самостоятельного обновления, снимается с гарантийного и послегарантийного обслуживания.

КОМПЛЕКТАЦИЯ

Тюнер – 1 шт.

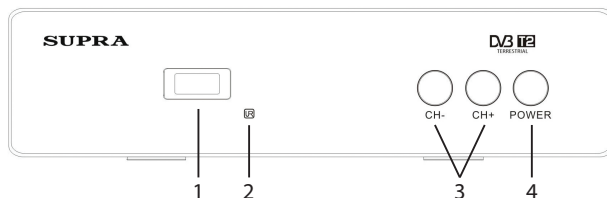
Пульт дистанционного управления – 1 шт.

Руководство по эксплуатации – 1 шт.

Гарантийный талон – 1 шт.

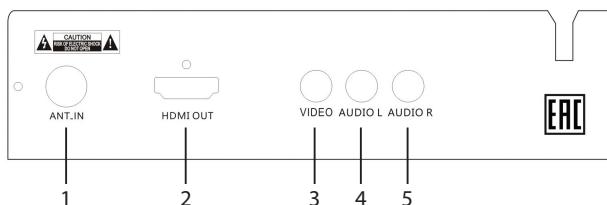
Аудио – видео кабель – 1 шт.

ПЕРЕДНЯЯ ПАНЕЛЬ



1. USB разъем для подключения накопительных устройств
2. Окно приема инфракрасных сигналов пульта ДУ
3. Кнопки переключения каналов
4. Кнопка включения/выключения

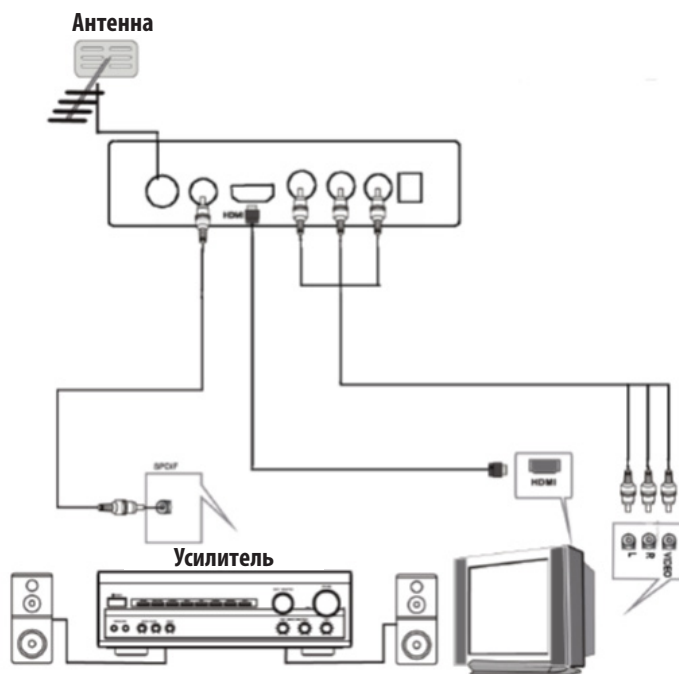
ЗАДНЯЯ ПАНЕЛЬ



1. Вход ANT IN для подключения внешней ТВ антенны
2. Аудио/видео выход HDMI для подключения к HDMI устройствам
3. VIDEO OUT Композитный видео выход
4. Аналоговый аудио выход AUDIO LEFT (левый канал)
5. Аналоговый аудио выход AUDIO RIGHT (правый канал)

Перед выполнением подсоединений отключите оборудование от электросети.

ПОДКЛЮЧЕНИЕ ТЮНЕРА



Подключите к проигрывателю телевизор в соответствии со схемой выше. Это необходимо сделать до начала работы с прибором.

ВНИМАНИЕ:

Перед выполнением подсоединений отключите оборудование от электросети.

ПУЛЬТ ДИСТАНЦИОННОГО УПРАВЛЕНИЯ

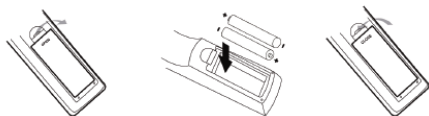
Правила пользования пультом дистанционного управления



Направляйте пульт дистанционного управления (далее пульт ДУ) на окно приема инфракрасных сигналов на передней панели устройства. Максимальное расстояние действия пульта ДУ составляет 7 метров от проигрывателя. Допустимый угол наклона пульта ДУ – 30 градусов. Пульт ДУ может работать некорректно, если на окно приема сигналов падает прямой солнечный свет, в таком случае измените освещение.

Установка элементов питания

Для работы с пультом необходимо установить в него два элемента питания – батарейки типоразмера ААА.



Откройте крышку отсека для элементов питания.

Установите батарейки, соблюдая полярность (соответствующие обозначения имеются внутри отсека).

Закройте крышку отсека для элементов питания.

Меры безопасности при использовании элементов питания

Неправильное использование элементов питания может привести к утечке электролита и/или взрыву. Выполняйте нижеследующие инструкции.

Устанавливайте элементы питания в строгом соответствии с полярностью (+) и (-).

Различные типы элементов питания имеют различные характеристики. Не используйте вместе элементы питания разных типов.

Не используйте вместе старые и новые элементы питания. Одновременное использование старых и новых элементов питания снижает срок службы нового элемента питания или ведет к утечке электролита из старого элемента питания.

Выньте элементы питания сразу же, как только они разрядились. Химикаты, вытекшие из элементов питания, вызывают коррозию. Если обнаружены следы утечки химикатов, удалите их тканью.

Элементы питания, которые поставляются с прибором, могут иметь более короткий срок службы из-за условий хранения.

Выньте элементы питания из пульта ДУ, если он не используется в течение длительного времени.

РУКОВОДСТВО ПО ЭКСПЛУАТАЦИИ

Кнопки пульта ДУ и их функции



STANDBY Кнопка включения/выключения прибора.

MUTE Кнопка блокировки звука.

L/R Кнопка переключения левого/правого канала.

SUB T Кнопка переключения субтитров, транслируемых телеканалом.

VOL+/- Кнопки регулировки громкости.

GOTO Кнопка перехода к определенному времени воспроизводимого файла.

PAGE+/- Кнопки переключения телеканалов.

MENU Кнопка перехода в меню настроек (отобразится на экране телевизора).

EXIT Кнопка выхода из текущего меню и возврата к воспроизведению на весь экран.

◀▶▶▶ Кнопки навигации по меню.

OK Кнопка подтверждения при работе с меню / вызова списка телеканалов в других режимах.

EPG Кнопка перехода в электронное расписание передач.

INFO Кнопка вызова информации о принимаемом телеканале.

TV/RADIO Кнопка переключения режимов радио и ТВ.

RECALL Кнопка переключения между текущим просматриваемым телеканалом и предыдущим просматриваемым.

0~9 Цифровые кнопки для ввода номеров каналов и работы с меню.

FAV Кнопка перехода к списку избранных телеканалов.

Кнопки управления воспроизведением в режиме USB:

▶ Кнопка начала воспроизведения.

|| Кнопка приостановки воспроизведения.

■ Кнопка остановки воспроизведения.

● Кнопка видео записи в реальном времени.

◀◀ Кнопка быстрой перемотки файлов в обратном направлении.

▶▶ Кнопка быстрой перемотки файлов в прямом направлении.

◀◀ Кнопка перехода к предыдущей дорожке в режиме воспроизведения файлов.

▶▶ Кнопка перехода к следующей дорожке в режиме воспроизведения файлов.

Цветные кнопки (красная, зеленая, желтая и синяя) для работы с различными меню.

НАЧАЛО ИСПОЛЬЗОВАНИЯ ТЮНЕРА

Меню первичной установки

После выполнения всех подсоединений, включите телевизор и убедитесь, что тюнер подключен к электросети. Нажмите кнопку включения тюнера, чтобы его включить. При первом включении, а также после восстановления заводских настроек, на экране телевизора должно появиться меню первичной установки.



В меню вы сможете настроить свой регион проживания, язык меню, настройки экрана и питание антенны.

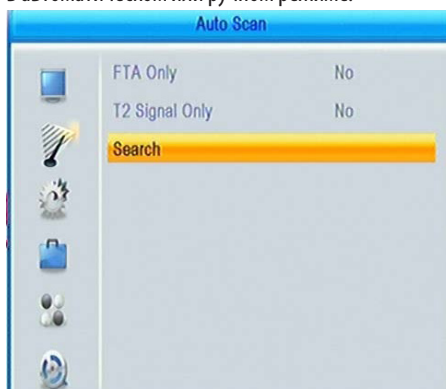
НАСТРОЙКА ТЮНЕРА

Для входа в основное меню, нажмите на пульте дистанционного управления кнопку MENU. Кнопками навигации выберите требуемый пункт меню и стрелкой вправо подтвердите свой выбор.

Установка – Installation



В данном подменю вы сможете настроить каналы в автоматическом или ручном режиме.

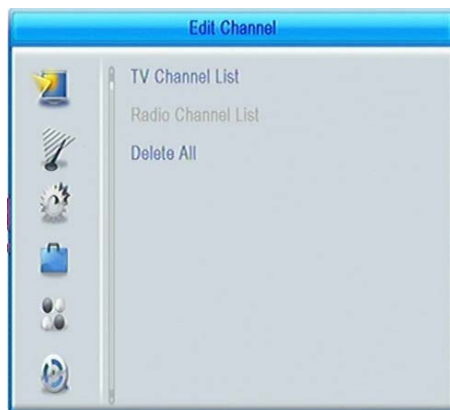


Для автоматической настройки стрелками выберите пункт Auto Scan и нажмите кнопку OK для входа в режим настройки. Режим FTA Only (Free-To-Air) позволяет вам выбрать для настройки только бесплатные каналы – для этого режима переведите установите значение YES, или платные и бесплатные каналы – для этого режима установите значение NO. Режим T2 Signal Only – позволяет устройству настраиваться только на цифровые (значение YES) или цифровые и аналоговые (значение NO) каналы.

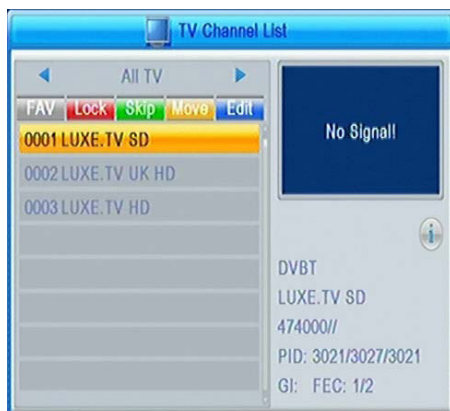
Стрелками выберите пункт Search и нажмите OK – настройка начнется автоматически.

РУКОВОДСТВО ПО ЭКСПЛУАТАЦИИ

Edit Channel – Настройка каналов



После настройки вы сможете настроить список каналов.



Стрелками установите курсор на канал, с которым вы хотите произвести действие (в данном меню вы можете нажать кнопку ОК для запуска предварительно просмотра канала в дополнительном окне), и нажмите на пульте управления соответствующую цветную кнопку:

Красный – заблокировать канал

Зеленый – пропустить канал

Желтый – передвинуть канал

Синий – редактировать название

Нажмите на пульте кнопку FAV, чтобы добавить канал в список избранных.

System Setup – Системные настройки



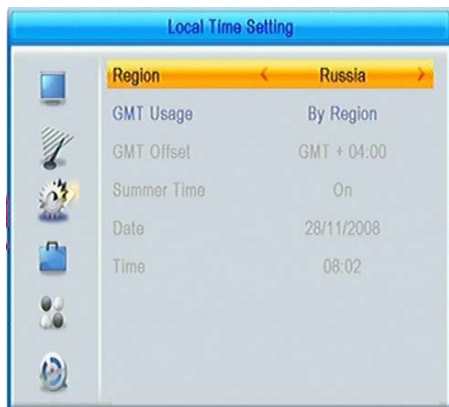
В данном меню вы сможете произвести изменение системных настроек устройства.



В подменю Language (Язык) вы сможете выставить свои предпочтения по настройкам языка меню, звуковой дорожки, субтитров и телетекста.



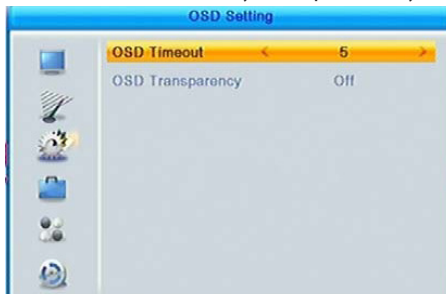
В подменю TV System (Настройки ТВ) выберите подходящее вашему телевизору разрешение выходного сигнала (из следующих значений: 480i/ 480p/ 576i/ 576p/ 720p/ 1080i/ 1080p), соотношение сторон (Auto/ 4:3PS/ 4:3LB/ 16:9) и систему аналогового цветного телевидения. Также установите требуемое значение в настройках цифрового аудио выхода - LPCM OUT / BS OUT



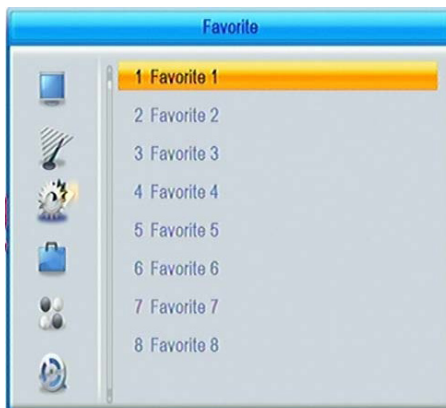
В подменю Local Time Setting (Настройка времени) установите регион, в котором вы будете использовать устройство. В режиме автоматической установки времени (GMT Usage – By Region) устройство само выставит нужные настройки, вы сможете изменить их вручную при необходимости.



В подменю Timer Setting (Настройки Таймера) вы сможете установить таймер для выполнения повторяющихся действий: OFF, ONCE, DAILY (выключен, однократный таймер, ежедневный таймер). В данном режиме вы можете установить таймер включения или записи на нужное время и дату.



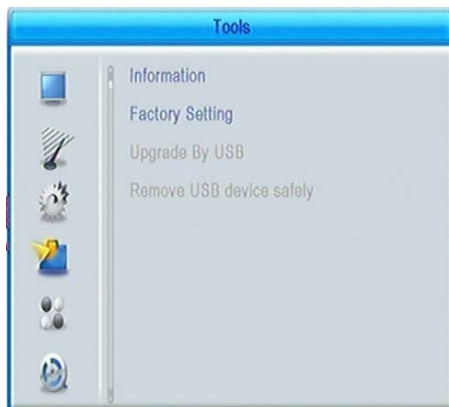
В подменю OSD Setting (Настройки экранного меню) вы можете настроить время автоматического отключения и прозрачность экранного меню.



РУКОВОДСТВО ПО ЭКСПЛУАТАЦИИ

В подменю Favorite (Избранное) вы сможете переименовать избранные группы каналов.

Tools - Инструменты



Меню Tools (Инструменты) позволит вам получить информацию о вашем устройстве или сбросить устройство к заводским настройкам.

Games – Игры



В данном меню выберите требуемую игру, установив кнопками курсор на ее название, и нажмите кнопку ОК для входа. После игры нажмите кнопку EXIT для выхода из игры.

ВОЗМОЖНЫЕ НЕИСПРАВНОСТИ И СПОСОБЫ ИХ УСТРАНЕНИЯ

При возникновении неисправности в работе приемника воспользуйтесь рекомендациями, приведенными в таблице, чтобы ее устранить. Если неисправность не устраняется, не пытайтесь самостоятельно отремонтировать изделие, обратитесь в авторизованный сервисный центр производителя.

Неисправность	Возможная причина	Способы устранения
Отсутствует изображение.	1. Тюнер не подключен к сети питания. 2. Тюнер не включен.	1. Подключите тюнер к сети питания. 2. Включите тюнер кнопкой включения.
На экране отображается надпись «No Signal».	1. Кабель от тюнера не подключен. 2. Некорректные настройки. 3. Не подключена телевизионная антенна.	1. Подключите кабель к тюнеру. 2. Восстановите заводские настройки. 3. Подключите правильно телевизионную антенну.
Отсутствует звук.	1. Не подсоединен аудио кабель или подсоединен некорректно. 2. Звук заблокирован. 3. Проблема в звуковом сопровождении.	1. Правильно подсоедините аудио кабель. 2. Выключите блокировку звука, нажав кнопку MUTE. 3. Попробуйте установить другое звуковое сопровождение.
Отсутствует изображение, при этом звук в порядке.	1. Не подсоединен видео кабель или подсоединен некорректно. 2. Вы настроены на радиостанцию.	1. Убедитесь, что все кабели подсоединены правильно. 2. Нажмите кнопку TV/RADIO, чтобы переключиться в режим ТВ.
Пульт ДУ не работает.	1. Разрядились элементы питания. 2. Сигнал пульта ДУ не доходит до проигрывателя.	1. Замените элементы питания на новые. 2. Направляйте пульт ДУ прямо на окно приема сигналов на передней панели, уберите объекты, препятствующие прохождению сигнала, или подойдите ближе к проигрывателю.
Изображение нестабильно.	Сигнал слишком слабый.	Проверьте исправность антенного кабеля и его подсоединение.

БЕЗОПАСНАЯ УТИЛИЗАЦИЯ



Ваше устройство спроектировано и изготовлено из высококачественных материалов и компонентов, которые можно утилизировать и использовать повторно.

Если товар имеет символ с зачеркнутым мусорным ящиком на колесах, это означает, что товар соответствует Европейской директиве 2002/96/ЕС.

Ознакомьтесь с местной системой раздельного сбора электрических и электронных товаров. Соблюдайте местные правила.

Утилизируйте старые устройства отдельно от бытовых отходов. Правильная утилизация вашего товара позволит предотвратить возможные отрицательные последствия для окружающей среды и человеческого здоровья.

РУКОВОДСТВО ПО ЭКСПЛУАТАЦИИ

ТЕХНИЧЕСКИЕ ХАРАКТЕРИСТИКИ

Принимаемый сигнал: DVB-T 2/T
(прием открытых каналов)

Воспроизводимые видео кодеки: H264, MPEG1/2, MPEG4.

Воспроизводимые аудио кодеки: AAC, MP3, ADPCM, MP1/2, PCM

Медиа-контейнеры: FLAC, JPG, JPEG, TRP, M2T, M2TS, MOV, AVI, MPG, VOB, MP4, MKV(profile@level 4.1 main), TS

Функция записи телепередач на подключаемый носитель через USB-порт

Отображение субтитров и телетекста на русском языке.

Функция «Родительский контроль»

Возможность создания списка избранных программ.

Телегид на 7 дней (EPG)

Возможность автоматической и ручной настройки

Формат изображения: 4:3, 16:9

Цифровое радио

Ускоренный и замедленный просмотр записанных программ с вариацией скорости (в 2, 4, 8 или 16 раз)

Режим «Отложенный просмотр» (Time shift)

Возможность контроля уровня и качества принимаемого сигнала

Синхронизация встроенных часов во время приема программ

Возможность обновления программного обеспечения

Запись программ по таймеру

Терминалы: HDMI/CVBS Видео и L/R Аудио выход / USB 2.0

Напряжение питания адаптера: 110 -240В 50/60Гц

Габариты: 143*92*31 мм

Вес: 0.2кг

Производитель оставляет за собой право на внесение изменений в конструкцию, дизайн, комплектацию и технические характеристики прибора без предварительного уведомления.

ИНФОРМАЦИЯ

О СЕРТИФИКАЦИИ

Благодарим Вас за выбор техники SUPRA.

Компания-производитель оставляет за собой право вносить изменения в конструкцию, дизайн и комплектацию товара без предварительного уведомления.



Подлежит обязательному декларированию соответствия.

Дата производства: 08.2015

Срок службы изделия - 3 года

Гарантийный срок - 1 год

Центральный авторизованный сервисный центр: ООО «ВипСервис», 142704, г. Москва, пос. Мосрентген, поселение Мосрентген, ул. Героя России Соломатина, д 31

Список сервисных центров прилагается (см. вкладыш)

Компания производитель оставляет за собой право, без предварительного уведомления, вносить изменения в список авторизованных сервисных центров, включая изменения адресов и телефонов существующих.

Адрес ближайшего СЦ вы можете также узнать по телефону горячей линии 8-800-100-3331 или на сайте www.supra.ru, а также отправив запрос на supra@supra.ru

Изготовитель:

СУПРА ТЕХНОЛОДЖИС ЛИМИТЕД

Китай, Гонконг, Квинз Роуд Централ, 222, Кай Вонг Коммерциал Билдинг, ЛГ2/Ф., комната 2

Сделано в Китае

Manufacturer:

Supra Technologies Limited

Китай, Room 2, LG2/F, Kai Wong Commercial Building, 222 Queen's Road Central, HK

Made in China

Импортер/организация, уполномоченная на принятие претензий от покупателей на территории России: ООО «ВипСервис», 142704, г. Москва, пос. Мосрентген, поселение Мосрентген, ул. Героя России Соломатина, д 31

Единая справочная служба: 8-800-100-3331