

SUPRA

Руководство по эксплуатации

МАШИНКА ДЛЯ СТРИЖКИ ВОЛОС
HCS-303



Уважаемый покупатель!

Благодарим Вас за приобретение машинки для стрижки волос SUPRA. Пожалуйста, внимательно изучите настоящее Руководство. Оно содержит важные указания по безопасности, эксплуатации прибора и по уходу за ним. Позаботьтесь о сохранности настоящего "Руководства по эксплуатации" и, если машинка для стрижки волос перейдет к другому хозяину, передайте его вместе с прибором.

СОДЕРЖАНИЕ

Меры безопасности.....	3
Выравнивание лезвий.....	4
Смазывание лезвий.....	4
Регулятор длины стрижки.....	4
Подготовка к работе.....	5
Выбор и установка гребня.....	5
Выполнение стрижки.....	5
Рекомендации по стрижке.....	8
Чистка прибора.....	8
Безопасная утилизация.....	8
Технические характеристики.....	8

МЕРЫ БЕЗОПАСНОСТИ

Прибор предназначен исключительно для бытового применения.

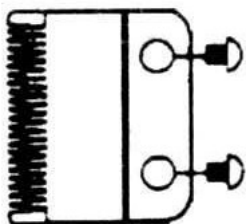
1. Перед использованием машинки для стрижки волос полностью прочитайте настоящее руководство. Соблюдайте все указанные здесь меры предосторожности и безопасности.
2. Убедитесь, что характеристики вашей электросети соответствуют указанным на маркировке изделия.
3. Запрещается использовать неисправный прибор, в том числе с поврежденным сетевым шнуром или вилкой. Если поврежден сетевой шнур, для его замены обратитесь в авторизованный сервисный центр производителя.
4. Машинка для стрижки предназначена для использования внутри помещения.
5. Перед началом работы убедитесь, что насадки установлены правильно и лезвия выровнены.
6. Запрещается использовать прибор с поврежденной насадкой.
7. Если зубец лезвия сломан, не используйте прибор, т.к. это может привести к травмам.
8. Выключайте устройство из сети тогда, когда оно не используется, а также во время сборки, разборки или установки аксессуаров.
9. Не кладите работающий прибор ни на какую поверхность.
10. Запрещается использование каких-либо аксессуаров, не рекомендованных производителем.
11. При отключении прибора от электросети не тяните за шнур или сам прибор, беритесь за вилку.
12. Запрещается скручивать, вытягивать или обматывать шнур питания вокруг прибора.
13. Запрещается вставлять какие-либо предметы в отверстия прибора.
14. Запрещается погружать сетевой шнур, вилку или само устройство в воду или другую жидкость во избежание поражения электрическим током.
15. Запрещается использовать прибор в помещениях с повышенной влажностью (например, в ванной).
16. Если прибор упал в воду, немедленно выньте сетевую вилку из розетки, только после этого можно достать саму машинку из воды.
17. Запрещается оставлять работающий прибор без присмотра. Особое внимание следует уделить безопасности, если рядом находятся дети или инвалиды.
18. Храните прибор в недоступном для детей месте.
19. Не позволяйте детям использовать машинку для стрижки волос без вашего присмотра. Не разрешайте детям играть с прибором.
20. Используйте прибор только по его прямому назначению только таким образом, как указано в руководстве.
21. Берегите прибор от длительного воздействия прямых солнечных лучей, высоких температур или влажности.
22. Данный прибор не предназначен для использования людьми с ограниченными физическими, сенсорными или умственными возможностями (включая детей), а также людьми, не имеющими достаточных знаний и опыта работы с электронными приборами, если за ними не присматривают лица, ответственные за их безопасность.

ВЫРАВНИВАНИЕ ЛЕЗВИЙ

Перед отгрузкой с завода лезвия тщательно проверяются, выравниваются и смазываются. Выравнивание лезвий требуется после того, как их сняли для чистки или замены.

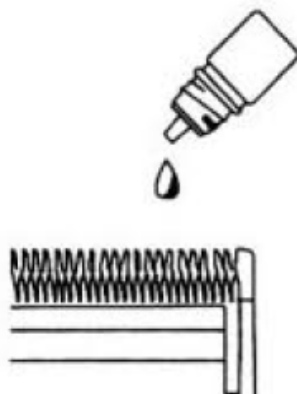


Чтобы снова выровнять лезвия, выровняйте зубцы верхнего и нижнего лезвия, чтобы они совпадали. Зубцы нижнего лезвия должны выступать вперед приблизительно на 1,2 мм по отношению к зубцам верхнего лезвия.



Если лезвия не выровнены, капните несколько капель масла на лезвия, затем на несколько секунд включите прибор. Выключите прибор и отсоедините его от электросети. Немного ослабьте винты и выровняйте лезвия, после чего снова затяните винты.

СМАЗЫВАНИЕ ЛЕЗВИЙ



Для обеспечения эффективной работы прибора следует регулярно, каждые несколько стрижек, смазывать лезвия.

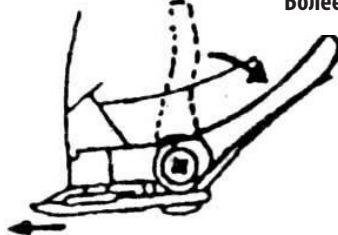
Не используйте масло для волос, консистентные смазки, масло с добавлением керосина или другого растворителя. Растворитель быстро испаряется, оставляя густое масло, что может замедлить движение лезвий.

РЕГУЛЯТОР ДЛИНЫ СТРИЖКИ

Регулятор длины стрижки, расположенный на левой стороне машинки, позволяет легко регулировать длину стрижки в процессе работы, когда машинка находится у вас в руке. Таким образом, во время работы вы можете плавно изменять длину стрижки без установки или замены гребней.

Короткая стрижка

Более длинная



Когда регулятор находится в вертикальном положении, получается максимально короткая стрижка. Постепенно опуская регулятор, вы можете увеличивать длину стрижки.

Когда регулятор находится в нижнем положении, длина стрижки приблизительно соответствует длине стрижки с использованием гребня на 3 мм.

Использование регулятора позволяет увеличить срок службы лезвий, поскольку в зависимости от положения регулятора изменяется угол режущих поверхностей.

Кроме того, с помощью регулятора вы можете освободить зажатые между лезвиями жесткие волосы. Для этого пару раз быстро поднимите и опустите рычаг на холостом ходу машинки. Проводите эту операцию перед завершением работы с прибором, это поможет вам сохранять лезвия машинки в чистоте.

Если машинка перестала стричь волосы и такая операция не помогает, это значит, что лезвия затупились. В таком случае замените их на новые.

ПОДГОТОВКА К СТРИЖКЕ

Проведите осмотр машинки, убедитесь, что между зубцами лезвий нет масла. Подсоедините вилку шнура питания к розетке электросети и включите прибор, чтобы масло распределилось равномерно по лезвиям и чтобы вы могли убедиться, что движение лезвий плавное. Выключите прибор и вытрите избыток масла. То же самое следует проделать после каждого использования машинки. Расправьте кабель питания, следите чтобы, он не спутывался.

Усадите человека перед собой так, чтобы его голова находилась на уровне ваших глаз. Таким образом, вы обеспечите себе достаточный обзор для работы и легкость в управлении прибором.

Перед началом стрижки следует обязательно расчесать волосы.

Накройте полотенцем плечи и шею человеку, которому вы делаете стрижку.

ВЫБОР И УСТАНОВКА ГРЕБНЯ

Съемные гребни регулируют длину стрижки. На каждом гребне имеется обозначение длины волос: 3 мм, 6 мм, 9 мм и 12 мм. Такая длина стрижки получается при установке соответствующего гребня.

Чтобы установить гребень, удерживая его зубцами вверх, наденьте на переднее лезвие машинки, так чтобы он плотно зафиксировался напротив лезвия машинки.

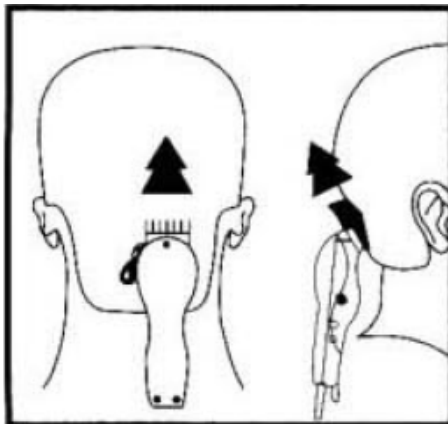
Чтобы снять гребень, потяните его вверх и снимите с лезвия машинки.

Чтобы обеспечить равномерную стрижку, регулируйте ее длину гребнем. Во время стрижки не прикладывайте усилий, чтобы быстро срезать волосы.

Не забывайте часто расчесывать волосы, чтобы удалить срезанные волосы и убедиться в отсутствии неровных прядей.

ВЫПОЛНЕНИЕ СТРИЖКИ

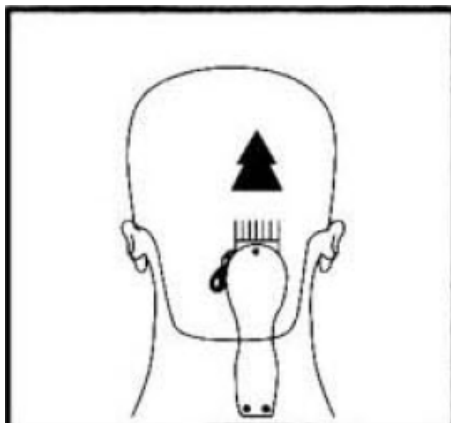
Шаг 1: Затылок



1. Установите длину стрижки на 3 мм или 6 мм.
2. Удерживая машинку режущими лезвиями вверх, начните стрижку от центра затылочной части головы ближе к шее.
3. Удобно удерживая машинку в руке зубцами лезвий вверх, плавно и медленно поднимайте и отводите машинку, срезая небольшое количество волос за один подход.

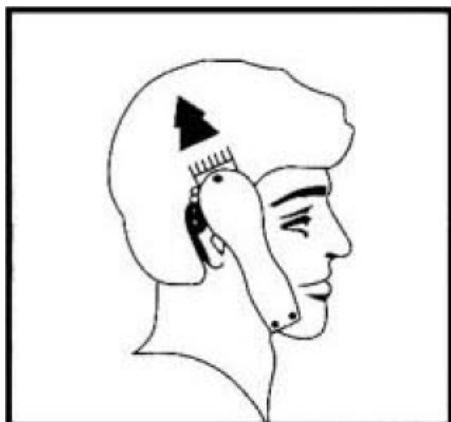
4. По мере стрижки постепенно поднимайте головку машинки к себе. Продолжайте стрижку затылочной части от шеи до верхней границы ушей.

Шаг 2: Макушка



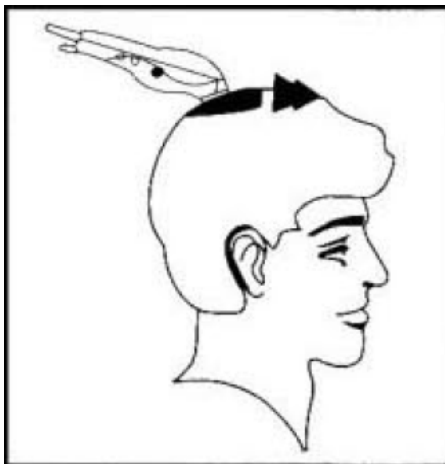
Установите максимальную длину стрижки на 9 мм или 12 мм и подстригите макушку.

Шаг 3: Височные части

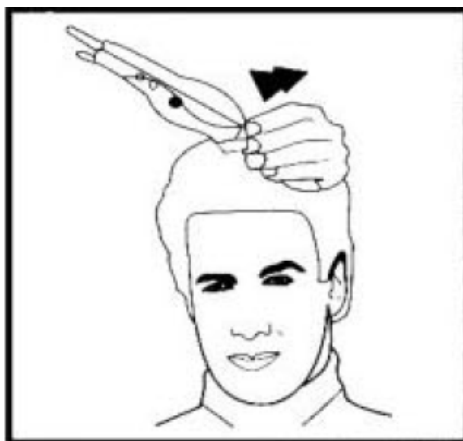


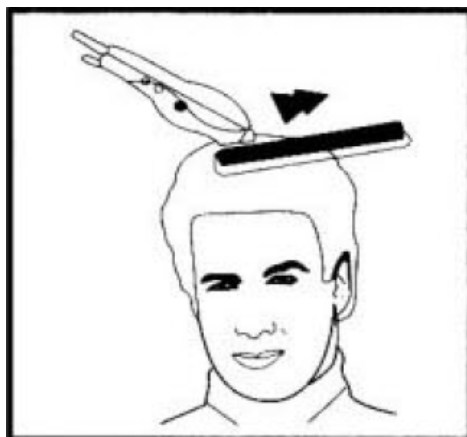
Установите длину стрижки на 3 мм или 6 мм и подстригите височные части головы, т.е. волосы, растущие перед ушами. Затем установите большую длину стрижки (на 9 мм или 12 мм) и продолжите стрижку до лобовой части головы.

Шаг 4: Лобовая часть



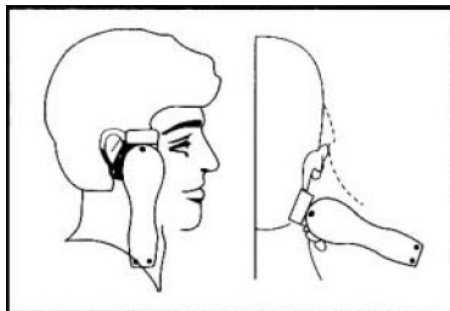
1. Установите длину стрижки на 9 мм или 12 мм. Подстригайте волосы от макушки ко лбу против направления роста волос. Иногда может потребоваться изменить направление стрижки от лба к макушке.
2. Если вы хотите получить короткую стрижку или «ёжик», установите длину стрижки на 3 мм или 6 мм.





3. Чтобы получить более длинные волосы, используйте расческу, прилагаемую к прибору, чтобы приподнимать волосы лобовой части головы. Срезайте волосы, отрегулировав их длину расческой, или зажмите волосы пальцами и поднимите на нужную длину. Всегда начинайте работу с затылка. Вы можете сделать так, чтобы длина волос постепенно уменьшалась, для этого постепенно уменьшайте расстояние между головой и расческой (пальцами). Во время стрижки вычесывайте срезанные волосы и проверяйте стрижку на наличие неровных прядей.

Шаг 5: Завершающие штрихи



В конце используйте машинку без гребня. Регулятором длины стрижки установите короткую стрижку, чтобы срезать лишние волосы на шее и около ушей.

Чтобы ровно и аккуратно подстричь баки, переверните машинку обратной стороной вверх (см. рисунок выше).

Прижмите машинку под нужным углом к голове, так чтобы кончики лезвий слегка касались кожи. Опустите прибор вниз, слегка касаясь кожи. Так вы получите ровную четкую линию, какую могли бы получить с помощью бритвы.

Стрижка «площадка» и другие короткие стрижки



1. Для начала установите гребень на 12 мм и подстригите волосы от затылка до макушки. Удерживая машинку ровно против головы, медленно двигайте машинку сквозь волосы от затылка к макушке, как показано на рисунке
2. Затем тем же способом подстригите волосы по бокам, двигая машинку снизу вверх. После этого подстригите волосы по направлению их роста, передвигая машинку ото лба до макушки. Выровняйте стрижку по бокам.
3. Чтобы придать волосам на макушке вид площадки (платформы), подстригите волосы машинкой без насадок, выравнивая волосы на макушке расческой.
4. Используйте гребень небольшой длины, чтобы свести на нет волосы от затылка к шее. Расчешите волосы и убедитесь, что стрижка получилась ровная. В конце выровняйте баки и линию затылка, как описано выше.

РЕКОМЕНДАЦИИ ПО СТРИЖКЕ

- Подстригайте волосы плавно и медленно. Всегда снимайте небольшую часть волос за один раз. Остальные волосы вы можете срезать позже.
- Во время работы убирайте волосы расческой назад в соответствии с прической, которую хотите получить в результате.
- При стрижке машинкой не рекомендуется мочить волосы, т.к. вам будет проще определить длину стрижки на сухих волосах.
- Чтобы получать хорошие результаты потребуются практика. Поэтому лучше оставлять волосы длиннее во время первых стрижек, пока вы не привыкните определять, какую насадку лучше использовать, чтобы получить нужную длину

ЧИСТКА ПРИБОРА

1. Перед чисткой всегда отключайте прибор от электросети.
2. Протрите корпус прибора влажной тканью. При этом следите, что влага не попала внутрь корпуса.
3. Запрещается использование абразивных средств и растворителей для чистки корпуса.
4. Почистите лезвия щеткой.

БЕЗОПАСНАЯ УТИЛИЗАЦИЯ



Ваше устройство спроектировано и изготовлено из высококачественных материалов и компонентов, которые можно утилизировать и использовать повторно.

Если товар имеет символ с зачеркнутым мусорным ящиком на колесах, это означает, что товар соответствует Европейской директиве 2002/96/ЕС.

Ознакомьтесь с местной системой раздельного сбора электрических и электронных товаров. Соблюдайте местные правила.

Утилизируйте старые устройства отдельно от бытовых отходов. Правильная утилизация вашего товара позволит предотвратить возможные отрицательные последствия для окружающей среды и человеческого здоровья.

ТЕХНИЧЕСКИЕ ХАРАКТЕРИСТИКИ

- Напряжение питания: 220-240 В
- Частота тока: 50 Гц
- Максимальная мощность: 13 Вт

ИНФОРМАЦИЯ

О СЕРТИФИКАЦИИ

Благодарим Вас за выбор техники SUPRA.

Компания-производитель оставляет за собой право вносить изменения в конструкцию, дизайн и комплектацию товара без предварительного уведомления.



Дата производства: 01.2015

Срок службы изделия - 3 года

Гарантийный срок - 1 год

Центральный авторизованный сервисный

центр: ООО «ВипСервис», 142704, г. Москва, поселение Мосрентген, поселок завода Мосрентген, улица Героя России Соломатина, дом 31.

Список сервисных центров прилагается

(см. вкладыш)

Компания производитель оставляет за собой право, без предварительного уведомления, вносить изменения в список авторизованных сервисных центров, включая изменения адресов и телефонов существующих.

Адрес ближайшего СЦ вы можете также узнать по телефону горячей линии 8-800-100-3331 или на сайте www.supra.ru, а также отправив запрос на supra@supra.ru

Производитель:

СУПРА ТЕХНОЛОДЖИС ЛИМИТЕД

Китай, Гонконг, Квинз Роуд Централ, 222, Кай Вонг Коммерсиал Билдинг, ЛГ2/Ф.,комната 2.

Сделано в Китае.

Manufacturer:

Supra Technologies Limited

Room 2, LG2/F, Kai Wong Commercial Building, 222 Queen's Road Central, HK, China

Made in China.

Импортер/организация, уполномоченная на принятие претензий от покупателей на территории России: ООО «ВипСервис», 142704, г. Москва, поселение Мосрентген, поселок завода Мосрентген, улица Героя России Соломатина, дом 31.

Единая справочная служба: 8-800-100-3331

Гарантийный талон

Условия гарантии

1. Срок гарантии составляет 12 месяцев.
2. Все поля в гарантийном талоне (дата продажи, печать и подпись продавца, информация о продавце, подпись покупателя) должны быть заполнены.
Ремонт производится в стационарной мастерской Авторизованного сервисного центра при предъявлении полностью и правильно заполненного гарантийного талона.
3. Не подлежат гарантийному обслуживанию изделия с дефектами, возникшими вследствие:
 - неправильной транспортировки, установки или подключения изделия;
 - механических, тепловых и иных повреждений, возникших по причине неправильной эксплуатации с нарушением правил, изложенных в руководстве по эксплуатации, небрежного обращения или несчастного случая;
 - действия третьих лиц или непреодолимой силы (стихия, пожар, молния и т.д.);
 - попадания внутрь посторонних предметов, жидкостей, насекомых;
 - сильного загрязнения и запыления;
 - повреждений животными;
 - ремонта или внесения не санкционированных изготовителем конструктивных или схемотехнических изменений, как самостоятельно, так и неуполномоченными лицами;
 - отклонений параметров электрических сетей от Государственных Технических Стандартов (ГОСТов);
 - воздействия вредоносных программ;
 - некорректного обновления программного обеспечения как самим пользователем, так и неуполномоченными лицами;
 - использования изделия не по назначению, в промышленных или коммерческих целях.
4. Гарантия не включает в себя подключение, настройку, установку, монтаж и демонтаж оборудования, техническое и профилактическое обслуживание, замену расходных элементов (карт памяти, элементов питания, фильтров и пр.).
5. Изготовитель не несёт ответственности за пропажу и искажение данных на съёмных носителях информации, используемых в изделии.
6. Замену изделия или возврат денег региональные Авторизованные сервисные центры не производят.

Изготовитель гарантирует бесплатное устранение технических неисправностей товара в течение гарантийного срока эксплуатации в случае соблюдения Покупателем вышеперечисленных правил и условий гарантийного обслуживания.

Напоминаем, что для обеспечения длительной качественной работы изделия необходимо своевременное техническое и профилактическое обслуживание согласно Руководству по эксплуатации.

Изделие: _____ Машинка для стрижки волос _____

Модель: _____ HCS-303 _____

Версия: _____ V1P01 _____

Дата: _____

S/N:

Изделие проверено, укомплектовано согласно инструкции, механических повреждений не имеет. Претензий нет. С условиями гарантийного обслуживания согласен.

Подпись покупателя: _____

Подпись продавца: _____

Информация о фирме-продавце: _____

www.supra.ru

